

**ORIENTERING
om sygefraværsstatistik
for statsansatte**

1994



Til samtlige ministerier og styrelser.

Oplysninger om fraværet blandt statens ansatte for perioden 1. kvartal 1988 til 2. kvartal 1993 fremgår af vedlagte notat, der bygger på de kvartalsvise indberetninger fra ministerier og styrelser.

Formålet med at sende resultaterne for de seneste år til samtlige ministerier og styrelser er at give disse mulighed for at sammenligne fraværet for eget område med resultaterne for staten som helhed. Statistikens formål er dels at illustrere den generelle udvikling i det statslige sygefravær, dels at give de enkelte ansættelsesmyndigheder et udgangspunkt for at vurdere fraværet på eget område, f.eks. i forbindelse med personalepolitiske overvejelser.

Eventuelle spørgsmål om fraværsstatistikken kan rettes til Finansministeriet, tlf. 33 92 26 85.

Med venlig hilsen

Henrik Nielsen



Finansministeriet

APD.nr. 52/94
13. april 1994

ORIENTERING

om sygefraværstatistik
for statsansatte

Statistikken dækker perioden 1.kt.1988 – 2.kt.1993.

Statens sygefravær – 2. kvartal 1993.

Fraværet på grund af egen sygdom udgjorde i 2. kvartal 1993 1,7 dage pr. ansat. Det svarer omtrent til sygefraværet i 2. kvartal 1992 men ligger i øvrigt under sygefraværet for de foregående fire år.

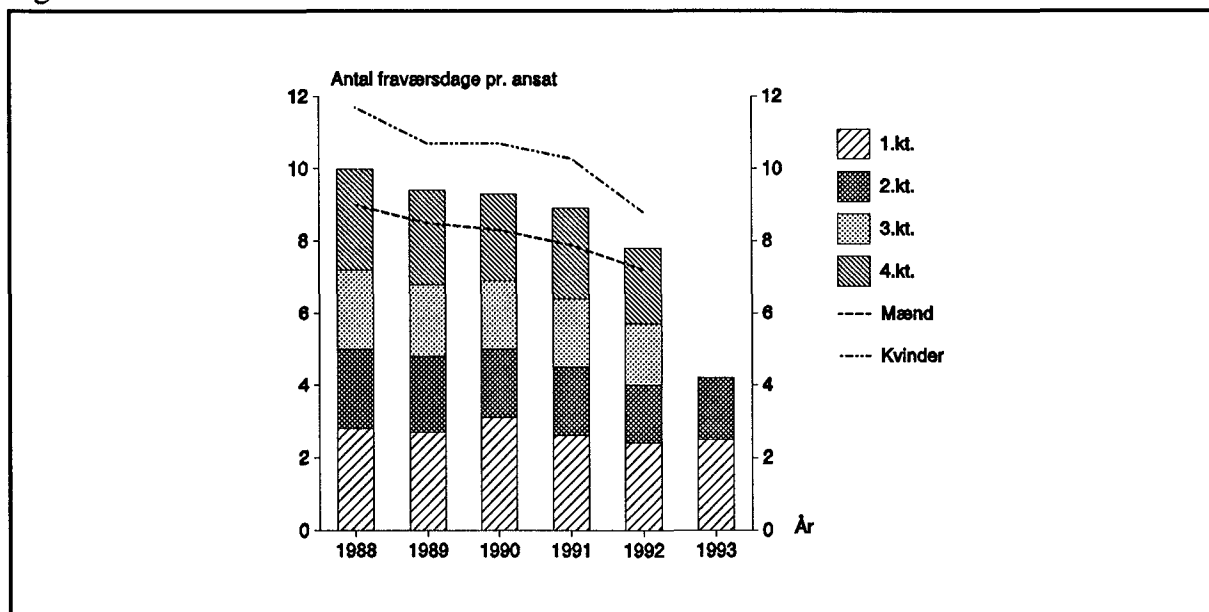
Fraværet i de foreliggende kvartaler af 1993 tyder indtil videre på at fraværet i 1993 har været en smule højere end i 1992.

Fraværstatistikken for 2. kvartal 1993 omfatter 178.766 ansatte.

Tabel 1 Antal fraværdsdage pr. ansat fordelt på kvartaler og år.

År	1.kt.	2.kt.	3.kt.	4.kt.	Året i alt	Antal ansatte
1988	2,8	2,2	2,2	2,8	10,0	203.827
1989	2,7	2,1	2,0	2,6	9,3	207.701
1990	3,1	1,9	1,9	2,4	9,2	202.397
1991	2,6	1,9	1,9	2,5	8,8	176.610
1992	2,4	1,6	1,7	2,1	7,8	186.630
1993	2,5	1,7				178.766

Figur 1. Fravær i staten fra 1.kvartal 1988 til 2.kvartal 1993.



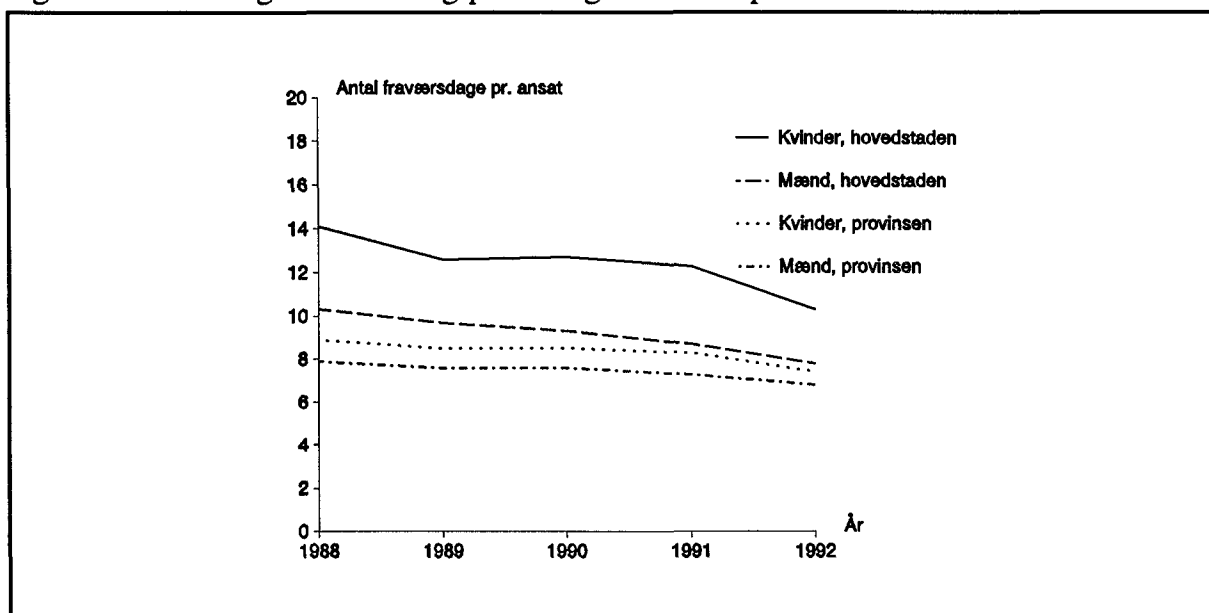
Tabel 2 Antal fraværsdage fordelt på køn og hovedstad/provins.

Mænd							Kvinder						
År	1.kt.	2.kt.	3.kt.	4.kt.	Året i alt	Antal ansatte	År	1.kt.	2.kt.	3.kt.	4.kt.	Året i alt	Antal ansatte
Hovedstaden													
1988	2,8	2,3	2,3	2,8	10,3	54.961	1988	4,0	3,0	3,1	3,9	14,1	41.815
1989	2,7	2,2	2,1	2,7	9,7	55.422	1989	3,8	2,7	2,6	3,6	12,6	42.092
1990	3,1	2,0	2,0	2,3	9,3	52.144	1990	4,1	2,6	2,6	3,4	12,7	40.567
1991	2,5	1,9	1,9	2,4	8,7	45.868	1991	3,5	2,6	2,7	3,5	12,3	33.371
1992	2,4	1,6	1,7	2,1	7,8	46.370	1992	3,2	2,1	2,2	2,7	10,3	36.062
1993	2,4	1,6				44.624	1993	3,2	2,1				33.785
Provinsen													
1988	2,2	1,8	1,7	2,2	7,9	71.468	1988	2,4	1,9	1,9	2,6	8,9	35.582
1989	2,2	1,8	1,6	2,1	7,6	72.919	1989	2,5	1,8	1,8	2,4	8,5	37.268
1990	2,5	1,6	1,6	1,9	7,6	72.712	1990	3,0	1,7	1,7	2,2	8,5	36.974
1991	2,1	1,6	1,6	2,0	7,3	64.154	1991	2,4	1,8	1,7	2,4	8,3	33.218
1992	2,0	1,5	1,5	1,8	6,8	68.132	1992	2,3	1,5	1,5	2,0	7,4	36.065
1993	2,1	1,5				64.362	1993	2,6	1,7				32.192
Hele landet													
1988	2,5	2,0	2,0	2,5	9,0	126.429	1988	3,3	2,5	2,6	3,3	11,7	77.397
1989	2,4	1,9	1,8	2,3	8,5	128.342	1989	3,2	2,3	2,2	3,0	10,7	79.359
1990	2,8	1,8	1,7	2,1	8,3	124.856	1990	3,6	2,1	2,2	2,8	10,7	77.541
1991	2,3	1,7	1,7	2,2	7,9	110.022	1991	3,0	2,2	2,2	2,9	10,3	66.589
1992	2,2	1,5	1,6	1,9	7,2	114.502	1992	2,7	1,8	1,9	2,4	8,8	72.128
1993	2,2	1,5				108.986	1993	2,9	1,9				65.977

Fravær er opgjort som antal fraværsdage på arbejdsdage.

Fravær er defineret som sygdom, herunder tilskadekomst i tjenesten samt fravær på grund af graviditet uden for den egentlige barselorlov.

Figur 2. Fraværsdagens fordeling på køn og hovedstad/provins.



Tabel 3 Fraværperiodernes fordeling efter varighed samt gennemsnitlig periodelængde.

År	Procentvis fordeling efter varighed						
	Én dag pct.	To dage pct.	Tre dage pct.	4-10 dage pct.	11-65 dage pct.	Over 65 pct.	I alt pct.
Hovedstaden							
1988	29,7	20,1	13,8	29,0	6,9	0,5	100
1989	29,9	20,4	14,0	27,8	7,3	0,7	100
1990	30,6	20,4	13,9	28,4	6,4	0,4	100
1991	32,6	21,2	14,0	26,2	5,6	0,4	100
1992	33,3	21,9	14,2	24,9	5,3	0,4	100
Provinsen							
1988	31,5	22,2	14,4	24,2	6,9	0,8	100
1989	31,9	22,1	14,3	24,0	6,9	0,8	100
1990	31,3	22,0	14,4	25,0	6,5	0,8	100
1991	32,2	22,5	14,6	23,5	6,5	0,7	100
1992	32,7	23,1	14,5	22,8	6,2	0,7	100
Hele landet							
1988	30,5	21,0	14,1	27,0	6,9	0,6	100
1989	30,7	21,1	14,1	26,2	7,1	0,7	100
1990	30,9	21,1	14,1	26,8	6,5	0,6	100
1991	32,4	21,8	14,3	24,9	6,0	0,5	100
1992	33,0	22,5	14,3	23,9	5,7	0,5	100

Udviklingen i fraværperiodernes længde fremgår af ovenstående tabel. Den viser antal fraværperioder i procent af samtlige perioder fordelt efter periodernes varighed.

Tabellen viser, at perioderne i gennemsnit er blevet kortere de sidste fem år.

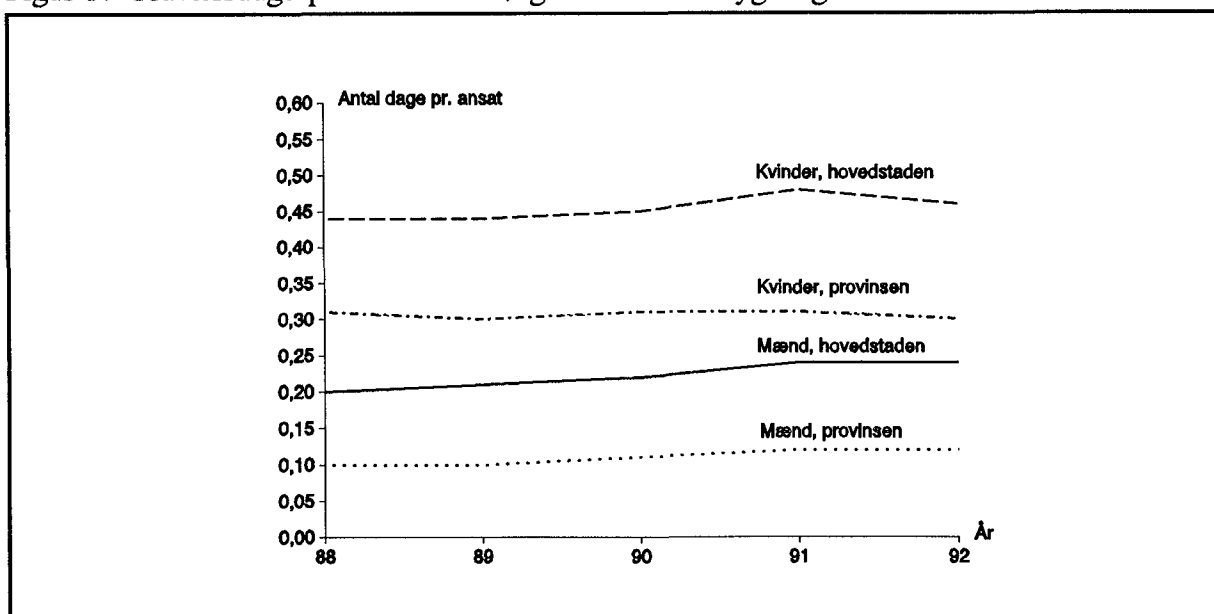
Som det ses af tabellen er størstedelen af perioderne af kortere varighed. Hvis man i stedet regner i antal fraværsk dage, viser det sig, at omkring en fjerdedel af det statslige sygefravær har en varighed på 1 – 3 dage. Ca. to tredjedele af det statslige fravær ligger i perioder af en varighed på mellem 4 og 65 dage og ca. 10 pct. af det samlede fravær skønnes at ligge i perioder på over 65 dages varighed.

Det er altså i den store gruppe af mellemlange perioder, at størstedelen af fraværet – målt i dage – ligger, og det er også her, at faldet har været størst. Mens antallet af helt korte perioder har været svagt stigende, er der sket et markant fald i antallet af længerevarende perioder.

Tabel 4 Omfanget af fraværsgage pr. ansat som følge af barns 1. sygedag.

År	Mænd					Kvinder					I alt				
	1.kt.	2.kt.	3.kt.	4.kt.	I alt	1.kt.	2.kt.	3.kt.	4.kt.	I alt	1.kt.	2.kt.	3.kt.	4.kt.	I alt
Hovedstaden															
1988	0,06	0,04	0,04	0,06	0,20	0,14	0,10	0,08	0,13	0,44	0,09	0,07	0,05	0,09	0,31
1989	0,06	0,05	0,04	0,06	0,21	0,14	0,10	0,08	0,13	0,44	0,10	0,07	0,06	0,09	0,31
1990	0,07	0,04	0,04	0,06	0,22	0,15	0,09	0,09	0,11	0,45	0,11	0,06	0,06	0,08	0,32
1991	0,07	0,05	0,04	0,07	0,24	0,14	0,09	0,10	0,15	0,48	0,10	0,07	0,07	0,10	0,34
1992	0,08	0,05	0,04	0,06	0,24	0,15	0,09	0,08	0,13	0,46	0,11	0,06	0,06	0,09	0,33
1993	0,09	0,05				0,16	0,09				0,12	0,07			
Provinsen															
1988	0,04	0,02	0,02	0,03	0,11	0,09	0,07	0,05	0,09	0,31	0,05	0,04	0,03	0,05	0,18
1989	0,04	0,02	0,02	0,03	0,11	0,10	0,07	0,05	0,09	0,30	0,06	0,04	0,03	0,05	0,17
1990	0,05	0,02	0,02	0,03	0,12	0,12	0,06	0,05	0,08	0,31	0,07	0,04	0,03	0,05	0,18
1991	0,04	0,03	0,02	0,04	0,13	0,09	0,07	0,06	0,09	0,32	0,06	0,04	0,04	0,06	0,19
1992	0,05	0,03	0,02	0,04	0,13	0,11	0,06	0,05	0,09	0,30	0,07	0,04	0,03	0,05	0,19
1993	0,05	0,03				0,12	0,06				0,07	0,04			
Hele landet															
1988	0,05	0,03	0,03	0,04	0,15	0,12	0,08	0,07	0,11	0,38	0,07	0,05	0,04	0,07	0,24
1989	0,05	0,03	0,03	0,05	0,15	0,12	0,08	0,06	0,11	0,38	0,08	0,05	0,04	0,07	0,24
1990	0,06	0,03	0,03	0,04	0,16	0,13	0,08	0,07	0,10	0,38	0,09	0,05	0,05	0,06	0,25
1991	0,05	0,04	0,03	0,05	0,17	0,12	0,08	0,08	0,12	0,40	0,08	0,05	0,05	0,08	0,26
1992	0,06	0,03	0,03	0,05	0,17	0,13	0,07	0,07	0,11	0,38	0,09	0,05	0,05	0,07	0,25
1993	0,07	0,03				0,14	0,08				0,09	0,05			

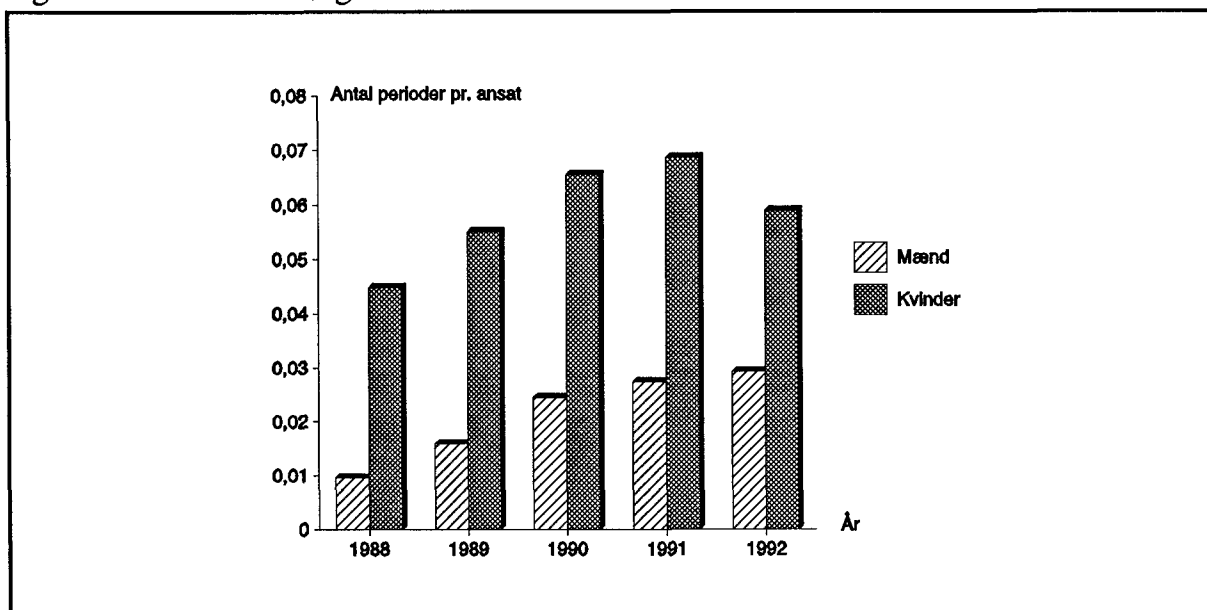
Figur 3. Fraværsgage pr. ansat som følge af barns 1. sygedag.



Tabel 5 Antal personer med fravær som følge af barsel og adoption i hele landet.

Mænd						Kvinde							
År	1.kt.	2.kt.	3.kt.	4.kt.	Året i alt	Antal ansatte	År	1.kt.	2.kt.	3.kt.	4.kt.	Året i alt	Antal ansatte
Barsel													
1988	188	424	316	286	1.214	126.429	1988	870	855	843	901	3.469	77.397
1989	293	466	610	667	2.036	128.342	1989	898	1.064	1.182	1.231	4.375	79.359
1990	655	775	872	757	3.059	124.856	1990	1.180	1.286	1.337	1.282	5.085	77.541
1991	732	738	813	734	3.017	110.022	1991	1.137	1.130	1.155	11.454	567	66.589
1992	820	796	958	786	3.360	114.502	1992	1.086	951	1.064	1.149	4.250	72.128
1993	824	718				108.986	1993	961	926				65.977
Adoption													
1988	5	9	1	4	19	126.429	1988	8	10	6	6	30	77.397
1989	3	2	4	6	15	128.342	1989	6	1	18	3	28	79.359
1990	8	2	1	1	12	124.856	1990	6	4	4	6	20	77.541
1991	1	1	2	3	7	110.022	1991	3	2	3	5	13	66.589
1992	3	1	2	1	7	114.502	1992	8	4	5	6	23	72.128
1993	3	4				108.986	1993	4	4				65.977

Figur 4. Fravær som følge af barselorlov.



Finansministeriet APD nr. 52/94	Udsendt fra Finans- ministeriet 13. april 1994
Finansministeriet j.nr. F.st. 1994-910-29	PKAT
Henvendelse om dette cirkulære rettes til Finans- ministeriet, F-st. (Statistik- og Analyse)	
Adresse: Christiansborg Slotsplads 1 DK-1218 København K	Telefon 33 92 33 33 Telefax 33 32 80 30